

## PATRIMOINE NATUREL : les zones humides et les haies de la commune

A l'occasion de la mutation des documents d'urbanisme des communes vers un Plan Local d'Urbanisme Intercommunal (PLU-I), des inventaires environnementaux ont été commandités par la Communauté Urbaine d'Alençon pour bien identifier les enjeux de l'aménagement du territoire.

Un bureau d'étude spécialisé a mené une campagne de relevés de terrain pour cartographier les principales haies et les zones humides sur le territoire de la CUA.

Ces éléments intégreront l'état des lieux environnemental (Trame verte et Bleue) pour guider les décisions en matière d'urbanisme et d'aménagement.

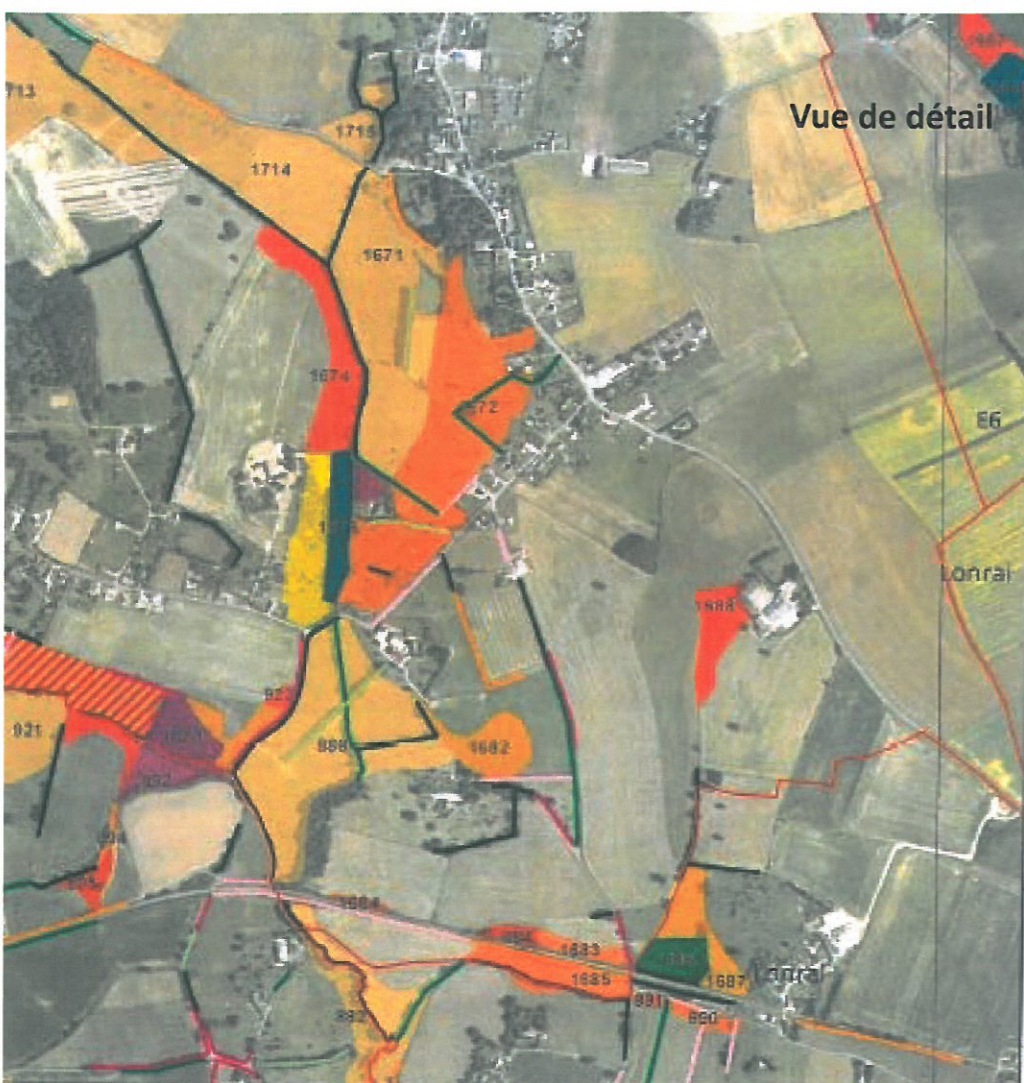
### Les Haies :

Ce sont les linéaires bocagers situés hors des zones urbaines. Leur hiérarchisation se basera sur leurs caractéristiques de composition : plantations récentes, haies arbustives, arbres de hauts-jets, mélanges hauts-jets/taillis.

La haie combine plusieurs rôles importants : elle limite l'érosion des sols, elle régule l'écoulement de l'eau pluviale, elle abrite un écosystème riche de faune et de flore et elle façonne le paysage.

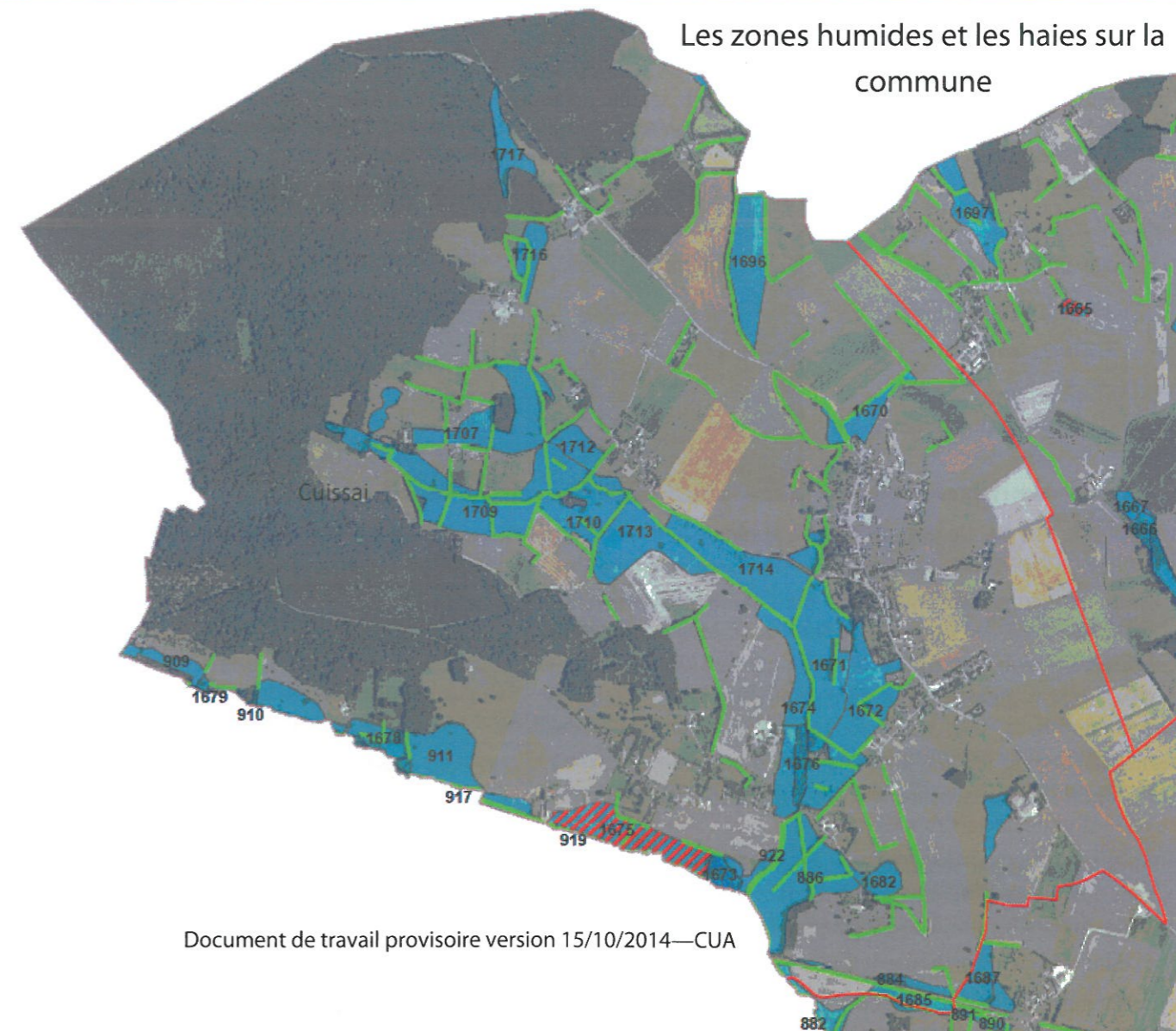
Pour ce dernier point, il ne faut pas confondre « arrachage » et « exploitation ». La haie va retrouver une dimension économique dans les prochaines années avec la montée en puissance de la demande en bois énergie. Sa gestion et sa préservation sont donc à considérer pour ses fonctions écologiques et ses fonctions économiques.

Pour les plantations nouvelles, un guide des essences locales à utiliser (en fonction de la nature des sols) est disponible au Parc Naturel Régional Normandie-Maine.



### LEGENDE

- Haie à 3 strates
- Haie constituée en majorité de taillis sous futaie
- Alignement d'arbres de hauts-jets en grande majorité
- Taillis simple (majoritairement)
- Haie arbustive (majoritairement)
- Haie basse, arbustive taillée
- A vérifier sur le terrain
- Prairie mésophile
- Prairie méso à hygrophile
- Prairie hygrophile
- Mégaphorbiaie
- Friche humide
- Friche boisée humide
- Boisement humide
- Peupleraie
- Autres boisements humides
- Terres cultivées
- Jardin, parc de loisir
- Plan d'eau



Document de travail provisoire version 15/10/2014—CUA



### Les Zones Humides :

Les zones humides assurent la fonction « d'éponge » en retenant l'eau de ruissellement pendant l'hiver et en la restituant progressivement pendant la saison estivale. Elles jouent donc un rôle déterminant pour le régime des rivières et contribuent à la prévention des inondations. Une bonne densité des zones humides le long des cours d'eau constitue un enjeu environnemental important.

Elles sont identifiées par des cortèges floristiques spécifiques des milieux humides et par des typologies de sol indiquant leur plus ou moins grande efficacité en termes de rétention d'eau.

Sur la commune, les plus caractéristiques, et donc les plus efficaces, sont le plus souvent occupées par des prairies destinées au pâturage et sont généralement inaccessibles aux engins agricoles en hiver.